

ろうさいニュース

第208号 2019年11月1日



地域医療支援病院・臨床研修指定病院（基幹型）

労働者健康安全機構 **新潟労災病院**

〒942-8502 上越市東雲町1-7-12 電話：025(543)3123 FAX：025(544)5210

地域医療連携室 電話：025(543)7190 FAX：025(543)7110

ホームページ： <http://www.niigatah.johas.go.jp>

地域医療構想について

副院長 小池 宏

当院はすでに御存知のように、厚生労働省が9月26日に再編・統合を検討すべき公立・公的病院にリストアップして公表した病院に含まれていました。翌日27日には、入江院長が「当院をご利用の皆さまへ」と題して当院の立ち位置を表明した一文を、院内各所に掲示しました。数年前から2025年を目途にした、地域医療構想の議論は上越地域でも行政が中心となって始まっていました。しかし、個々の病院がそれぞれに諸事情を抱えていることから、なかなか具体的には進んでいないという状況にありました。将来的には人口も減少して、急性期医療を担う病院の病床数が過剰となる見込みであることから、地域医療構想の議論を早急に進めようとして、国民医療費を抑制しようという厚生労働省の思惑もあって、公表に至ったものだと考えられます。

当院も将来的なビジョンを模索している最中に名指しされた形となりましたが、上越地域の皆様にとって頼りとなる病院としての機能を十分果たせなくなっていることは、すでに皆様が日頃から感じられていることだと思います。この状況には入江院長以下、あらゆる職種の職員が大変申し訳なく思っています。私も2年3カ月間は院長代理として、診療の核となる医師確保に奔走した時期もありましたが、残念ながら成果は得られず、今日に至っています。

仮の話として、もしも当院が急に閉院すると決めた場合に、上越地域の医療が本当に保たれるのか、甚だ疑問に思っています。現在すでに患者さんが集中して、大変な状況になっている県立中央病院や上越総合病院だけで本当に大丈夫かと心配しています。一歩間違えると、上越地域全体の医療崩壊を招きかねないとの危惧を抱いています。乱暴な話かも知れませんが、個人的には先に挙げた両病院が現在の



医師数の2倍の医師を擁して、さまざまな職種のスタッフはもちろんのこととして透析設備や手術室などの設備を1.5倍有していれば集約することが可能であり、ある程度の余裕を持って診療に当たることができると考えています。しかし、現状のままで集約しようとするのは、どう考えても難しいと思います。当院が現在担っている90数名の透析医療、年間1200例余りに及ぶ手術を行っている整形外科診療、障がい児の歯科治療やインプラントなどの歯科治療を行う歯科口腔外科診療、さらには急性期を終えて回復期のリハビリテーションが必要な脳神経外科診療などが、上越地域において大きな影響を受けることになります。

当院としましては、当院で治療を受けられている患者さんが、可能な限り不利益を被ることのないように進めていくだけです。どうか、皆様方の御理解と御協力を御願い申し上げます。



よろしくお願ひします！（新任医師自己紹介）

歯科初期臨床研修医 佐藤 隆 介



10月から歯科臨床研修医として勤務させていただいております佐藤隆介と申します。今年の3月に新潟大学歯学部を卒業し、4月～9月の半年間は新潟大学医歯学総合病院の顎顔面口腔外科で研修をしておりました。出身は秋田県ですが、歯科医師という夢をかなえるため地元を離れ新潟大学へと入学し現在に至ります。歯科医師としてまだまだ未熟で至らぬ所も多々ありますが、皆様のご期待に応えられるよう日々誠意を持って診療に臨んでいきたいと思っておりますので、これからよろしくお願ひいたします。

新潟労災病院 糖尿病内科のご案内

- 毎週金曜日
- に昭和大学医師が交代制で診療を行っています。

11/1 高畑 洋 11/8 山岸 昌一 11/15 藤川 大輝

11/22 大坂 直也 11/29 高畑 洋

- 診療は原則予約制です。ご予約は地域医療連携室にて承ります。

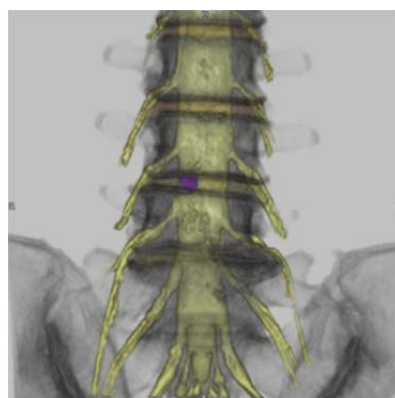
地域医療連携室（直通）：電話 025-543-7190

医用 3D 画像と画像等手術支援認定診療放射線技師

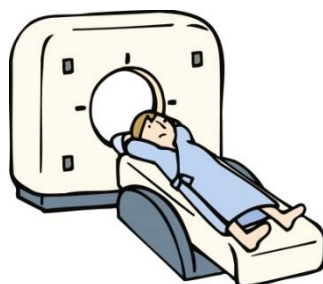
診療放射線技師 益 田 幸 一

現代医療において診断および治療における 3D 画像の果たす役割は非常に大きいものとなっています。一般に 3D 画像を最新の技術と想像する人は多いかもしれませんが、3D 画像は決して新しい技術ではありません。1895 年にレントゲンが発見した X 線は、人体の表面からだけでは知りうることでできない内部の情報を画像として得ることを可能としたことで、医用画像技術はもちろん、医療そのものを飛躍的に発展させました。そして、1971 年にイギリス EMI 社が世界初の頭部 X 線 CT を打ち出したことにより、X 線画像技術は平面透過イメージングに加え断層撮影イメージングが加わりました。ここで得られるひとつの断層撮影イメージは二次元画像ですが、複数の断層を合わせることで三次元の情報を入手することが可能となりました。こうして得られた三次元のデータを用いて 3D 画像を作成しています。

当院の整形外科領域における CT 検査ではほぼすべての症例で 3D 画像を作成しています。内容としては骨や腱が主となっていますが、新たな試みとして腰椎椎間板ヘルニアを対象とした CT 画像と MRI 画像の合成による手術支援画像の作成を行いました。新しく作成された手術支援画像によって骨の状態、神経走行、ヘルニアの位置が容易に確認できるようになり、より正確な診断・治療が可能となりました。



こうした 3D 画像を作成する技術向上を目的とした資格が平成 30 年度から開始されました。この認定資格である画像等手術支援 (Intelligent Imaging) 認定放射線技師とは、画像診断に関する幅広い知識、および優れた診療放射線技術を有する診療放射線技師を育成することにより、画像診断装置から産出される 3 次元画像の質の向上と画像等手術支援に関連する支援画像および医療安全の確保、そして標準医療を担保し、国民の健康と福祉に貢献することを目的としています。現在、中央放射線部では 7 名が認定資格を所有しており、今後も知識向上・スキルアップを目指していきたくと考えています。



新潟労災病院の理念

“働く人の健康を守り、地域医療に貢献します”



新潟労災病院の基本姿勢

1. 良質で安全な医療を行います。
2. 患者の権利を尊重し、患者中心の医療を行います。
3. 急性期医療、回復期医療を通じ、地域医療における中核的な役割を担います。
4. 働く人の健康を守ります。

患者さんの権利

1. 人間としての尊厳をもって医療を受ける権利
2. 当院の提供する良質で安全な医療を受ける権利
3. 自らの健康状況を理解するために必要な情報を、当院から得る権利
4. 当院の提供する医療の内容および予測される結果について説明を受ける権利
5. 他施設の医療者の意見（セカンドオピニオン）を求める権利
6. 当院から必要な説明を受けたうえで、自分の自由な意思に基づいて選択し、あるいは拒否する権利
7. 診療に関する記録の開示を求める権利
8. プライバシーが保たれる権利
9. 医療費の報告および医療費の公的援助に関する情報を受ける権利

患者さんの責務



1. 自らの健康に関する情報を正確に医療者に伝える責務
 - ・最適な検査や治療を受けるために、自身の健康に関する情報を詳しく正確に提供してください。
2. 診療等に関して自らの意思を明らかにする責務
 - ・医師から十分な説明を受けた上で、診断・治療方針について、自らの意思を明らかにしてください。
3. 診療等に関する指示や助言を守る責務
 - ・診療を円滑に受けるため、医療従事者の指示や助言を守ってください。
4. 病院の規則に従い職員や他者へ迷惑を掛けない責務
 - ・すべての患者さんが、安全で良質な医療を受けられるように配慮するとともに、当院職員が適切な医療を行うのを妨げないよう協力してください。

健診部からのお知らせ

肝炎ウイルス検査を受けたことのない方へ

C型肝炎は、ウイルスにより血液を介して感染します。1990年代以前には、輸血や血液を原材料とした製剤によって感染した方が多くいらっしゃいます。（現在は十分な対策がとられているので、輸血等による感染はありません。）また、入れ墨やピアスの穴あけに、適切に消毒されていない針を使用したことで感染する例もあります。血液検査でウイルスが陽性だと、慢性肝炎から肝硬変になり、肝がんになりやすいのですが、薬でウイルスが排除できれば、発がんは抑制されます。検診で肝機能の異常を指摘され、ウイルス検査が未実施の方は、是非受けてください。

睡眠時無呼吸検査のオススメ

睡眠時無呼吸障害の自覚症状は、睡眠時間を十分にとっているにもかかわらず朝の目覚めが悪い、昼間強い眠気を感じるなどです。「いびきが大きい」、「就寝中に何回も呼吸が止まる」など、家人が気がつくこともあります。放置すると高血圧や脳血管障害につながりやすいため、思い当たる方はご相談ください。

午後コースについて

午後からの人間ドックでは、検査内容及び料金は基本コースと同様で、胃の検査は内視鏡検査を実施します。

実施日 木曜日（不定期） 13:00～

11月7、14、21日 12月5、12、19日 1月16、30日 2月6、20日

※上記は11月～2月までの実施日です。3月以降も実施します。

※朝食、昼食は原則食べられませんが、朝食は朝8時までに、いつもの半分程度なら可能です。水分は十分に摂ってください。（ただし、牛乳、ジュースは不可）朝食を食べた場合は、空腹時血糖及び中性脂肪の結果は、参考値となりますので、正確な数値をご希望の場合は、朝食は食べないでお越しください。

人間ドック基本コースについて

※10月からの消費税率変更に伴い料金に変更となっております。

○胃の検査について「内視鏡」か「X線」のいずれかを選択できます。

○がん検診・生活習慣予防コース、感染症検査をオプションとして追加できます。

◆内視鏡検査を選択される方

・料金 44,550円(税込)

・実施日 水曜日 8:15～



木曜日(不定期)13:00～ ※実施日は5ページ午後コースについてをご参照ください。

・検査項目

身体計測	身長 体重 体脂肪 インボディ(骨格筋量) 腹囲 BMI
眼と耳の機能	眼底 眼圧 視力 聴力
問診 診察	情報提供と説明 指導
消化器	内視鏡検査(経鼻又は経口) 便潜血検査(2回法)
腹部超音波検査	肝臓・胆嚢・膵臓・脾臓・腎臓・腹部大動脈
レントゲン	胸部X線
生理機能	呼吸機能 肺年齢 血圧 心電図 心拍数
血液	肝腎機能 血糖 脂質 血球 炎症反応 血液型(初回) 血液凝固検査
尿検査	尿蛋白 尿糖 尿潜血 ウロビリノーゲン PH 比重 沈渣

◆X線(バリウム)検査を選択される方

・料金 39,550円(税込)

・実施日 第1・3・5金曜日 8:15～

・検査項目 (下記項目の検査以外は、内視鏡検査を選択された場合と同様です)

消化器	X線(バリウム)検査 便潜血検査(2回法)
血液	肝腎機能 血糖 脂質 血球 炎症反応 血液型(初回)

※胃の検査なしでの申込みも受け付けておりますので、お申し込みの際お問い合わせください。

※人間ドック基本コースには、院内食堂「エデン」又は売店をご利用いただける利用券をお付けしています。

お手軽ドック（生活習慣の簡易コース）

13,750 円（税込）

※開始時間をご希望に応じます

お手軽ドックでは、特定健診をさらに進めて体脂肪率、骨格筋量、胸部X線、尿検査を行います。予約が必要ですが、来院時間をご都合に合わせて決めていただけます。

身体計測	身長 体重 体脂肪 インボディ(骨格筋量) 腹囲 BMI 問診
生理機能	胸部X線 血圧 心電図 眼の検査 眼底
血液 (肝・血糖・脂質)	AST(GOT) ALT(GPT) γ -GT(γ -GTP) 血糖 HbA1c 中性脂肪 HDL・LDLコレステロール 赤血球数 血色素量 ヘマトクリット値
尿	尿蛋白 尿糖 尿潜血

シニアコース

27,225 円（税込）

※月・火・木曜日

がん検診と生活習慣病予防の検診を合わせて、ワンフロアで行います。

検査項目	内容
腹部超音波検査	肝臓・胆嚢・膵臓・脾臓・腎臓・腹部大動脈の疾患を調べます。
血液検査	肝腎機能 血糖 脂質 血球計算 炎症反応
尿検査	尿蛋白 尿糖 尿潜血 ウロビリノーゲン PH 比重 沈渣
問診・診察・指導	情報提供と結果説明(医師) 栄養指導(管理栄養士)
身体計測	身長体重 腹囲 BMI
頸動脈エコー検査	頸動脈の動脈硬化の有無
心電図検査	不整脈と虚血性病変の有無

歯科ドック（基本コース）

5,000 円（税込）

歯科ドック（パノラマ撮影コース）

11,000 円（税込）

基本コース	問診・歯周病検査・プラークや歯石の付着・口腔乾燥度・冠、ブリッジ、義歯の状態・結果説明
パノラマ撮影コース	問診・歯周病検査・プラークや歯石の付着・口腔乾燥度・冠、ブリッジ、義歯の状態・X線撮影での骨病変の有無の確認・結果説明

がん検診・生活習慣予防コース

胃内視鏡検査は、午後でも実施しております。

(★は1日ドック、☆はお手軽ドック、●はシニアコースに含まれます。)

がん検診コース

	内 容	料 金(税込)
①甲状腺がん	ホルモン測定 甲状腺エコー	8,250円
②肺がん	低線量肺がんCT	9,900円
★③胃内視鏡検査(午前・午後)	血液凝固検査を含む	16,500円
★④大腸がん	便潜血(2回)	1,650円
⑤肝胆膵がん	★●腹部超音波 肝炎ウイルス(B型、C型)	8,195円
⑥前立腺がん	PSA	1,870円
⑦乳がん	マンモグラフィ 乳腺エコー	10,120円
	マンモグラフィ	6,380円
⑧子宮がん	内診 子宮頸部細胞診 子宮卵巣エコー(子宮体がんの検査を含む)	4,400円
⑨腫瘍マーカー	CEA CA19-9 AFP	3,300円
⑩アミノインデックス がんリスクスクリーニング検査	男性(胃・肺・大腸・すい臓・前立腺がん)	25,300円
	女性(胃・肺・大腸・すい臓・乳・子宮がん)	

生活習慣病予防コース

骨密度測定検査が変わりました！今までは腰椎のみを測定しておりましたが、この度大腿骨頸部を追加し、測定部位が腰椎＋大腿骨頸部へととなりました。2か所を測定することでより正確で詳細な結果が得られます。

	内 容	料 金(税込)
●⑪頸動脈の動脈硬化	頸動脈エコー	6,050円
★⑫肺年齢	呼吸機能	3,300円
⑬骨密度検査	X線(腰椎＋大腿骨頸部)	4,950円
⑭内臓脂肪測定検査	腹部CT	3,300円
★☆⑮インボディ測定	体成分分析装置(骨格筋量測定)	550円
⑯睡眠時無呼吸検査	自宅で睡眠時に測定(機器貸出し)	5,500円

感染症検査

	内 容	料 金(税込)
⑰肝炎ウイルス検査	B型(HBs)、C型(HCV)	2,365円
⑱HIV検査	HIV	1,430円

人間ドック・がん検診コース・生活習慣病予防コース・歯科ドックは予約制です。

下記①②のいずれかの方法でご予約ください。

- ① お電話または医事課0番窓口にてお申し込みください。
電話 025-543-3123 内線(1233) 平日 8:30~16:00
- ② 人間ドック申込書(新潟労災病院ホームページ(<http://www.niigatah.johas.go.jp/>)よりダウンロード)に必要事項を記入し、新潟労災病院医事課へ郵送またはFAXしてください。
〒942-8502 新潟県上越市東雲町1-7-12
新潟労災病院医事課ドック検診担当 FAX 025-543-7110



散歩道



現在、多種スポーツ競技が盛んに行われていますが、今秋は何と言ってもラグビーW杯です。ラグビーW杯はアジア初で日本開催の今大会は、前回大会以上に日本中が盛り上がりました。（私もそのうちの一人です）

日本代表「W杯史上最大の番狂わせ」から4年、私は今大会も番狂わせの激闘を演じている日本代表に感動しました。また、試合終了後に両チームの選手同士が健闘を称え合うスポーツマンらしさを感じ、心に残る大会となりました。

さて、ラグビーW杯に続き日本で行われる世界的イベントと言えば「東京 2020 オリンピック・パラリンピック」で、開催まであと1年をきりました。今やジョギングが趣味となった私は、競技観戦の応募と併せて「東京オリンピック聖火ランナー」の応募もしました。聖火ランナーの応募倍率は約66倍で決定は12月。かなりの狭き門ではあるが、少しの希望を持ちながら晴れた日には関川の土手を走り準備している日々を送っています。



(H・Y)