

地域医療支援病院・地域がん診療連携拠点病院・臨床研修指定病院（基幹型）



労働者健康福祉機構 **新潟労災病院**

〒942-8502 上越市東雲町1-7-12 電話：025(543)3123

FAX：025(544)5210

ホームページ：http://www.niigatah.rofuku.go.jp

「もうすぐ夏本番」

事務局長 西川 静 男

4月から新潟労災病院にお世話になっております西川と申します。久しぶりの単身生活となり、妙な期待感と不安感の両面が頭をよぎります。どうかよろしくお願いいたします。

さて、当院でも夏本番を前に、職員の皆さんの暑さ対策として5月から「クールビズ」の実施をしております。私も早速、軽装で出勤しているところです。この「クールビズ」なるものは、いつ頃から現れたのか興味に誘われ、少し振り返ってみることとしました。「クールビズ」は地球の温暖化や電力不足などの対策の一環として、2005年から政府が推奨している軽装運動、軽装スタイルとされています。当時環境省の公募に寄せられた32,000通余りの中から「クールビズ」という言葉が選ばれ現在に至っています。（「クールビズ」とは、涼しい「クール」と「ビジネス」組み合わせた造語らしい。）

また、百貨店やスーパーなどにおいては、大々的に商品をディスプレイするなどして、「クールビズ」の商戦がいよいよ本格化してきました。売り上げも上々のようです。余談ですが「クールビズ」以前にも同じように省エネが推奨されてきました。特に話題となったものは、1994年当時の羽田首相が愛用した「半袖スーツ」がありましたが、個人的には好みではなかったことを記憶しております。

省エネに関係しては、今夏も電力の不足が懸念されています。東日本大震災による福島原発事故の影響を受け、各地の原発は現在停止状態になっており、電力の供給が大きくダウンしています。当然のことながら、電力需要の抑制が叫ばれることとなります。当院においても職員の皆さんのご理解、ご協力のもと継続的に節電を実施しており、今年度は各病棟ナースステーションの照明をLED照明に切り替えるなど、さらなる節電対策を進めているところです。

もう夏がそこまで来ています。出来ることならクーラー要らずの夏になってほしいものです。



内視鏡的大腸粘膜下層剥離術(大腸 ESD)をはじめました

消化器内科部長 前川 智



ESD(内視鏡的粘膜下層剥離術)とは、近年開発・発展してきた治療法で、従来は外科手術が必要であった大きな病変や内視鏡切除が困難な病変に対して、専用の電気メス(IT ナイフなど)を用い、少しずつ病変を剥離していくことで、高率に病変を一括に切除することができ、高い根治が望める新しい内視鏡治療です。ESDによる内視鏡手術は、2006年4月早期胃がんを対象に、また、2008年4月には早期食道がんを対象に保険適応となり、当科でも積極的に行っています。どんな大きさの胃がん・食道がんでも、早期がんであれば一括で切除することができ、腹を切ることなく治すことができるようになりました。

そんなESDですが、早期大腸癌に対する「大腸ESD」は、高度の技術が必要とされ、本年3月まで先進医療であったこともあり、なかなか普及していない現状です。「大腸ESD」の難易度が高い理由として、大腸壁が非常に薄いこと、大腸はひだや屈曲が多く存在することなどがあげられます。

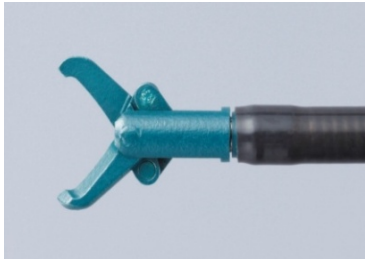
「大腸ESD」の適応は、内視鏡治療の適応病変のうち一括切除が必要な病変で、従来のスネアによるEMR(内視鏡的粘膜切除術)では分割となる病変と定義されています。簡単にいえば、「大腸ESD」は、早期大腸がんが疑われる大きな病変が対象になるというわけです。「大腸ESD」の対象患者さんは、当院にも数多くいますが、これまでは外科手術などを行ってきました。

私達、消化器内科スタッフは、上越地区においても、低侵襲で有効性の高い最先端医療である「大腸ESD」が行えるように、複数の有名病院で研修し、2011年より同意を得た患者さんに限定して「大腸ESD」をはじめました。2012年4月「大腸ESD」が保険収載され、5月消化器内科が正式標榜になったことに伴い、より多くの患者さんに「大腸ESD」を行うことができるようになりました。

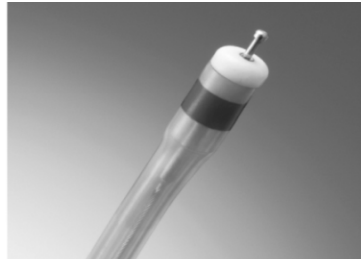
当科での「大腸ESD」は、様々なナイフを適材適所で、出し惜しみすることなく、積極的に使用し、安全かつ正確に行っていきたいと思えます。例えば、全周切開では、どの方向にも自在に切っていけるdualナイフを使用し、粘膜下層剥離では安全性の高いSBナイフJrを使用するというように、「大腸ESD」では1症例に数本のナイフを使用することが多いです。特に、SBナイフJrは大腸用で刃の長さが短いことが特徴で、先端2本の刃周囲全体を絶縁体で包み込み、電流は刃のみに集中させて剥離を行うナイフで、少し時間はかかりますが、非常に安全性が高く、「大腸ESD」では積極的に使用しています。

当科ではスタッフ全員が協力して、1症例1症例を大切に、全力で取りくみ、患者さんが出来るだけ待つことなく、「大腸ESD」を受けて頂けるように努力していききたいと思えます。

大腸 ESD に使用するナイフ



SB ナイフ Jr

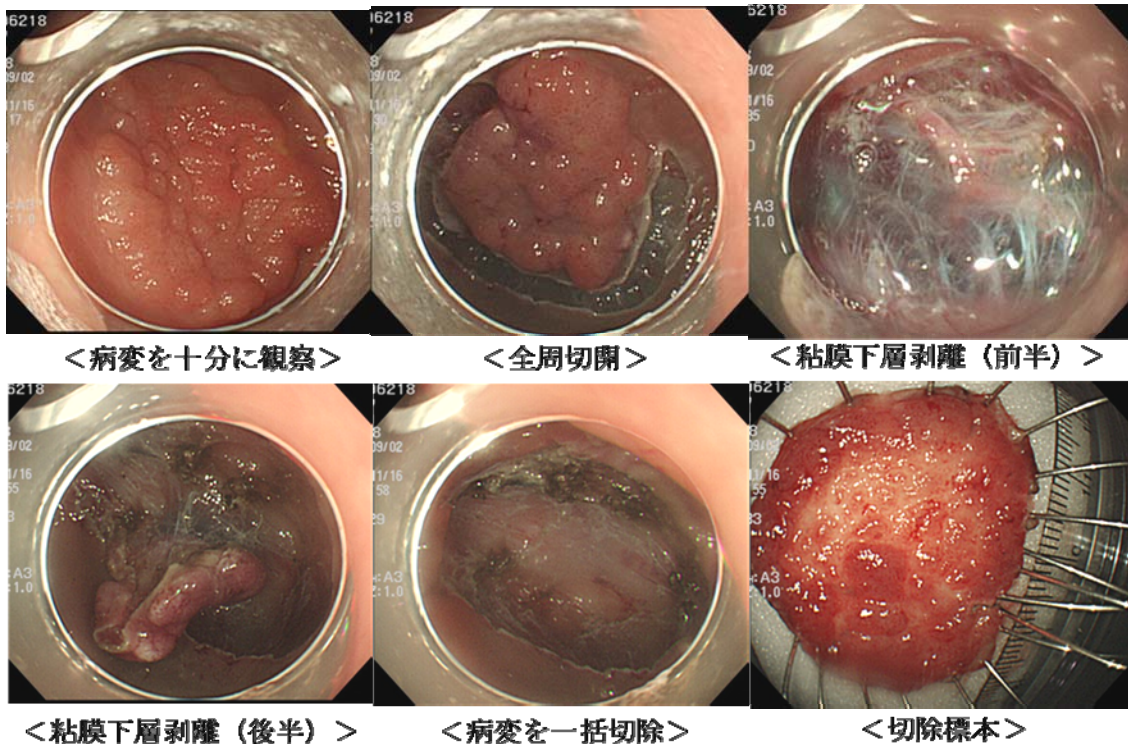


dual ナイフ



IT ナイフ

当科での大腸 ESD



よろしくお願いします！（新任医師自己紹介）

第2呼吸器外科部長 鬼塚 貴光



この度呼吸器外科医師として着任いたしました。当院には平成16年に1年間お世話になり今回2回目ですが、8年ぶりの新労と上越市は大きく様変わりをしていて大変驚きました。少しずつ馴染んでいけたらと思います。

また改めてこの上越の地域医療に資することができるよう決意を新たに一から努力していきたいと思っております。皆様には多々ご迷惑をおかけするかもしれませんが、ご指導たまわりますようお願いいたします。

♪♪♪ 楽しかった看護の日 ♪♪♪

平成 24 年 5 月 10 日(木) 上越タイムス提供



新潟労災病院看護部 園児がお遊戯披露

にぎやかに意義PR

看護の日 記念して

上越市東雲町一の新潟労災病院(松原一病院長)看護部は九日、同院で「看護の日(十日)にちなんだ記念イベントを開いた。園児のお遊戯や職員有志によるトランポックス、「笑み筋体操」など、にぎやかな催しを通じて看護の意義をPRした。

お遊戯したのは、マハヤナ幼稚園の年長、年中児三十二人。「このほり」や「手のひらを太陽に」など三曲を元気いっぱい歌って踊った。見守った入院・通院患者やその家族は、かわいらしい姿から元気をもらっ

た様子。リハビリにも効果的というトランポックスは、理学療法士ら女性五人がリズムカルな音楽に乗せて実演指導。「笑み筋体操」は免疫カアップの効果もあるとされる笑顔の時に使

理学療法士らによるトランポックス。顔見知りの職員も「嬉しみに患者も笑顔」



元気いっぱいの歌声と踊りで患者らを楽しませた園児のお遊戯

う筋肉を動かして、笑いと同様の効果を得ようと考えられたストレッチ。園児、患者も一緒に手足を動かして、楽しみながら健康増進に励んだ。男性看護師三人による歌とギター演奏では、女性患者から歓声が飛ぶなど、催しを通して盛り

上がりを見せた。18日まで手づくりポスター展示。同院は、F・ナイチンゲールの誕生日にちなんだ「看護の日」(十日)にあわせて毎年、記念の催しを実施。また、十八日まで同院一階ふれあいギャラリーで、新人看護師と各病棟の様子を紹介した手づくりポスターの展示を行っている。



急募 看護師さんを募集しています

連絡先 新潟労災病院 総務課 担当 ^{わたぬき}綿菰
 電話 025-543-3123
 FAX 025-544-5210
 E-mail info@niirou.jp

1日ドックのご案内

1年または2年に1回、人間ドックを受けましょう。
誕生日や家族の記念日などに合わせて、1日ドックを予定されてはいかがでしょうか。

健康診断部からのお知らせ

乳がん検診に乳腺エコー検査を新設します

乳がん検診はマンモグラフィ検査が基本ではありますが、なかにはマンモグラフィで見つけることのできない乳がんがあります。日本人は40歳代など若年者の乳がん発症が多いという特徴がありますが、若い世代ではとくにマンモグラフィで乳がんを見つけるのがむずかしいことが多いのです。そこでお奨めするのが乳腺エコー検査との併用です。

1日ドック(税込み) お食事券付

① 基本コース	男女共通のがんと生活習慣病の一般コース		42,500円
② 男性コース	① + 前立腺がん検査(PSA検査)		44,300円
③ 女性コース	乳がんコース	乳腺エコーあり	52,000円
	(①+視触診+マンモグラフィ)	乳腺エコーなし	48,500円
	子宮がんコース (①+内診・細胞診・子宮卵巣エコー)		46,000円
	乳がん・子宮がんコース	乳腺エコーあり	55,500円
		乳腺エコーなし	52,000円

基本コース検査項目 (特定健康診査の項目はすべて含まれています。)

身体計測	身長 体重 体脂肪 骨格筋量 腹囲 BMI 問診 医師診察 眼底 眼圧 視力 聴力
呼吸器	胸部X線 呼吸機能 肺年齢
循環器	血圧(2回) 心電図 心拍数
腎機能	尿蛋白 尿潜血 ウロビリノーゲン PH 比重 クレアチニン eGFR
消化器	胃内視鏡 便潜血(2回) ※胃がん検査は胃内視鏡検査(胃カメラ)にて実施します。
超音波	腹部超音波検査
肝・膵機能	総蛋白 アルブミン GOT GPT γ -GTP ALP 総ビリルビン
痛風	尿酸
糖代謝	尿糖 空腹時血糖値 HbA1c
血液	赤血球数 血色素量 ヘマトクリット値 MCV MCH MCHC 白血球数 白血球分画 血小板数
脂質	総コレステロール 中性脂肪 HDLコレステロール LDLコレステロール
炎症	CRP
血液型	血液型(ABO Rh)

検診コースの①～⑬の検査は、1日ドックにオプション検査として追加することができます。もちろん、がん検診だけでも、いくつかを組み合わせでの実施も可能です。★は1日ドックの各コースに含まれます。

がん検診コース

円(税込)

	内 容	1日ドックで オプション料金	単独実施料金 (1日ドックなし)
①甲状腺がん	ホルモン測定 甲状腺エコー	7,850	9,950
②肺がん	胸部CT	9,000	11,100
③胃がん ★	胃内視鏡		17,100
④大腸がん ★	便潜血(2回)		3,720
⑤前立腺がん ★	PSA		3,900
⑥乳がん ★	視触診(1日ドック実施時のみ)	乳腺エコーあり	11,600
	マンモグラフィ撮影	乳腺エコーなし	8,100
⑦子宮がん ★	内診 子宮頸部細胞診 子宮卵巣エコー(子宮体がんの検査を含む)		5,600
⑧腫瘍マーカー	CEA CA19-9 AFP	3,050	5,150

生活習慣病予防コース

円(税込)

	内 容	1日ドックで オプション料金	単独実施料金 (1日ドックなし)
⑨頸動脈の動脈硬化	頸動脈エコー	5,775	7,875
⑩肺年齢 ★	呼吸機能		5,250
⑪骨密度検査	X線	3,600	5,700
⑫内臓脂肪測定検査	腹部CT	3,150	5,250
⑬骨格筋肉量 ★	体成分分析装置(インボディ) (骨密度または内臓脂肪測定とセット実施)		525
⑭睡眠時無呼吸検査	自宅で睡眠時に測定(機器貸出し)	5,250	7,350

その他

円(税込)

	内 容	1日ドックで オプション料金	単独実施料金 (1日ドックなし)
⑮肝炎検査	HBs抗原 HCV抗体	2,260	4,360
⑯HIV検査	HIV抗体	1,370	3,470

1日ドック・がん検診コース・生活習慣病予防コースは予約制です。

下記①②の方法でご予約下さい。

- ① お電話(ドック健診担当)または医事課0番窓口にてお申し込み下さい。

電話 025-543-3123 内線(1233) 平日 8:30~16:00

- ② 1日ドック・健診各コース申込書(新潟労災病院ホームページ(<http://www.niigatah.rofuku.go.jp/>)よりダウンロード)に必要事項を記入し、新潟労災病院医事課へ郵送または FAX して下さい。

〒942-8502 新潟県上越市東雲町 1-7-12

新潟労災病院医事課ドック検診担当

FAX 025-543-7110



散歩道



～CDの再生はパソコンで充分です～

僕はジャズが大好きです。

ところでジャズとは何でしょう。定義は色々ありますが、誰もが口を揃えて言う事が一つあります。それは、常に即興演奏を尊重する音楽である、と言う事でしょう。

ジャズはその場所その時間帯で発生し、直ちに消滅していく出来事。その晩のステージで演奏した「枯葉」は次の日に演ったら違った「枯葉」になっている。これこそが、ジャズです。

CD等は、音楽の現場から音だけをひきはがした記録にしか過ぎません。ジャズの本質ではないのです。

ジャズはCD、レコードを何十万円かけて聴くより、ナマのほうがオイシイです。上越にも時々、一流のミュージシャンが訪れてライブが行われます。その都度演奏を聴きに出かけるのが非常に楽しみです。

皆さんも良かったら、一度出かけてみませんか。

(I. W)