

地域医療支援病院・地域がん診療連携拠点病院・臨床研修指定病院（基幹型）



労働者健康福祉機構 **新潟労災病院**

〒942-8502 上越市東雲町1-7-12 電話：025(543)3123

FAX：025(544)5210

## 東日本大震災から4ヶ月あまり過ぎましたが

副院長 小池 宏

3月11日に起こった東日本大震災から4ヶ月あまりが過ぎましたが、地震という私は今でも10数年前のことを思い出します。確か、1995年の1月17日の早朝だったと思います。神戸市と淡路島付近を中心にして、局地的な大地震が襲いました。当時、私は阪神間にある兵庫医科大学病院に勤務していて、西宮市の甲子園に住んでいました。激しい揺れに目を覚ますと、家中が滅茶苦茶な状態になっていました。とても寒い冬の朝でしたが、すでに電気・ガス・水道は止まっていた。外は徐々に明るくなってきましたが、叫び声が方々から聞こえてきました。幸いに家族のだれにもケガもないことがわかり、しばらくして病院に行ったようです。このあたりの記憶は曖昧で、何時頃に行ったかなどはもう定かではありません。階段を上り8階の医局に行くと、ありとあらゆるものが倒れて散乱していました。同じ8階にある病棟では水道管が破損したのか、床中が水浸しになっていて深夜勤務の看護師が対応に追われていました。幸いにも、50名あまりの入院患者にケガはありませんでした。病院でも電気・ガス・水道の供給は止まり、非常用電源のみが使える状況でした。



救急診療部は地震発生後まもなく、自分で歩いて来ることのできる比較的軽症の外傷患者が殺到して混乱していました。しかし、本当に緊急を要する重症患者は、後からやって来ました。私が関わったのは、30歳台の女性で3児の母親でした。長時間にわたって箆笥か何か重いものの下敷きになった状態で救出されて、病院に搬送されてきました。限りのある診断手段を用いて、膀胱破裂と診断しました。さらに、腹腔内臓器の損傷も疑われ、すでに挫滅症候群に移行しつつありました。早朝のことであり、膀胱には尿が充満していたようです。この状態で下腹部を強く圧迫されたために、膀胱の腹腔内破裂を来したと推測されました。手術室に残されていた消毒済みの器械の最後のセットを用いて、暗い手術室で无影灯だけが術野を照らすという悪条件の下で、夕方から



緊急手術を開始しました。開腹したところ幸いにも肝脾腎に目立った損傷はなく、破裂した膀胱と穿孔しかかった消化管を修復して手術を終了しました。手術後は狭い階段を担架で6~7人がかりで、患者を病棟に上げました。しかしながら、電気や水の供給が止まっていて、血液透析ができなくなっていたため、血液透析が可能でICU管理のできる他施設への患者搬送を迫られました。電話が繋がりにくい状況の中で、何とか京都市内の病院を引き受け先として見つけました。そして、その夜に救急車で西宮市から尼崎市を抜けて国道2号線を京都市に向かいましたが、その時のことを今でもはっきり覚えています。神戸市方向に向かう国道2号線は既に大渋滞となっていました。救急車から見る大阪市以東は人々も街の風景も全くそれまで通りでした。この現実離れした光景は、すぐには受け容れることはできませんでした。その後の記憶は定かではありませんが、家内の話では家に戻って来たのは3日後だったようです。



この地震の後は、大学病院は3ヶ月間にわたり休診状態となりました。その間は分担して、避難所で体調不良を来した人たちを巡回して診療しました。京都市の病院に搬送した患者は、結局は腎不全となり血液透析などの治療が行われたものの、最後は脳出血を来して亡くなったとの報告を受け取りました。今回の3月11日の大地震で大切な人を失い、住むところも働くところも失った人たちに、そんなに簡単に声を掛けることはできません。静かに見守りながら、自分で立ち直ろうと思い始めた人に手助けできることを、自分に余裕のある人たちで分担してやっていくしかないのではと思っています。



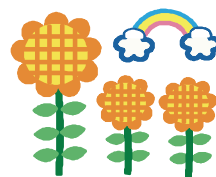
## 認定看護師を知っていますか？

皮膚・排泄ケア認定看護師 樋口 希



私は皮膚・排泄ケア認定看護師をしている樋口です。「認定看護師」という言葉をはじめて聞く方もいらっしゃると思います。認定看護師とは特定の看護分野において熟練した看護技術と知識を用いて水準の高い看護実践のできる看護師であり、看護の現場におけるケアの広がりや質の向上を図ることを目的として作られた資格です。難しい言葉が並びすぎて分かりにくいと思いますが、簡単に言うと「ある分野のケアに詳しい看護師」ということです。認定看護師は6ヶ月以上の研修を受け、認定試験に合格すると与えられる資格です。今回はこの認定看護師について少し紹介させていただきます。

当院には私を含め 5 人の認定看護師がいます。透析療法を受ける患者様の生活を支援する「透析看護認定看護師」。インフルエンザや食中毒、手洗いに詳しく、感染症が多い冬は大忙しの「感染管理認定看護師」。化学療法の副作用やその対処法に詳しい「がん化学療法看護認定看護師」。認知症の患者様のケアに詳しい「認知症看護認定看護師」。人工肛門や人工膀胱、床ずれに詳しい「皮膚・排泄ケア認定看護師」です。



私、皮膚・排泄ケア認定看護師はその名のとおり皮膚と排泄のことを専門にしています。昨年、尿路ストーマ外来を設立しました。この外来は当院で尿路ストーマを造設した患者様を対象にしています。尿路ストーマをもつ患者様がその人らしく生活できるお手伝いをするための外来です。外来を訪れる患者様が笑顔で、旅行に行った話や登山に行った話、息子さんが結婚した話などをしてくださるのがとてもうれしいです。

認定看護師は現在 22 分野あり、今後も当院には新しい認定看護師が誕生していくと思います。市民介護講座でそれぞれの認定看護師が「インフルエンザの予防」や「床ずれの予防」などについてお話をさせていただく機会もあります。興味がある方はぜひご参加ください。



## よろしくお願ひします！（新任医師自己紹介）

内科医師 佐藤 昂



7月から内科医師として勤務させて頂くことになりました佐藤と申します。山形県の出身で、新潟大学を卒業し、長岡の病院で2年間の研修を終えたばかりの3年目の医師です。内科のなかでも呼吸器を専門としております。父親が直江津港で働いており、勝手ながら上越には親近感を持っています。まだまだ勉強しなければならないことは多く、未熟な私ですが、皆様のお役に立てるよう頑張っていきますのでどうぞよろしくお願ひいたします。



# 1日ドック検査項目(平成23年8月31日まで)

## ●基本検査 42,500円(税込)

項目	内容	項目	内容
身体計測	身長 体重 BMI(体格指数) 腹囲	生化学	総蛋白 アルブミン 総ビリルビン クレアチニン 尿酸
生理	血圧(2回) 心電図 心拍数		総コレステロール 中性脂肪 HDLコレステロール LDLコレステロール
	眼底検査(両眼) 眼圧検査 視力検査		GOT GPT $\gamma$ -GTP ALP
	聴力検査		空腹時血糖値 HbA1c
呼吸機能検査	尿蛋白 尿糖 尿潜血 PH 比重	血球	赤血球数 血色素量 ヘマトクリット値 MCV MCH MCHC
尿	胸部X線 胃内視鏡(経鼻内視鏡) 腹部超音波		白血球数
胸部 腹部			血小板数
便	便潜血(2回分)	血清	CRP 血液型(ABO) 血液型(Rh)
診察	内科診察 質問 情報提供		

## ●オプション検査

項目	内容	金額(税込)
睡眠時無呼吸検査 (要予約)	強いいびき、昼間の眠気、睡眠中に呼吸が止まるなどの不安をお持ちの方にぜひおすすめします。	5,250円
内臓脂肪測定検査	CT検査にてへそのまわりの皮下脂肪と内臓脂肪を直接測定するものです。	3,150円
肺がんCT検査	肺がん、アスベスト(石綿)健康被害の有無等を調べるのに最も有効です。喫煙をやめられない方、肉親にがんの人がいる方はとくにおすすめします。	9,000円
乳がん検査	乳腺の触診とX線撮影のセットです。40歳を過ぎたら2年に1回は検査を受けましょう。	6,000円
前立腺がん検査	血液検査でPSAを測定します。50歳以上で頻尿や排尿困難な方におすすめです。	1,800円
子宮がん検査 (要予約)	診察と子宮の入口である子宮頸部の細胞を採取して検査します。	3,500円
腫瘍マーカー検査	胃がん、大腸がん、膵がん、肝がんなどを調べる血液検査です。	3,050円
骨密度検査	ダイエットの経験のある方、骨が折れやすくなる骨粗鬆症が気になる方におすすめします。	3,600円
肝炎検査	B型肝炎、C型肝炎ウイルスによる感染の有無を調べます。	2,260円
HIV検査	エイズの感染の有無を調べるものです。	1,370円
頸部超音波検査	頸動脈の動脈硬化の有無を調べるもので、めまいやふらつきなどの症状のある方、高血圧、血糖値の異常が続いている方におすすめします。	3,675円
甲状腺機能検査	頸部前面の甲状腺の腫れが疑われる方、手のふるえ、動悸などの症状のある方におすすめします。3種類の甲状腺ホルモンを測定します。	3,675円



## 散 歩 道



「似たもの夫婦」という言葉があります。似たもの同士の夫婦が多いことは実感していても、長年一緒に暮らしていると本当に性格や好みが似てくるのか、それとも初めから自分と似ている相手と結婚する人が多いのか、疑問に思ったことがある人も多いのではないのでしょうか。あるグループが、互いに似た性格を持っている夫婦がどれくらいいるか、調査したそうです。性格が同じと答えた夫婦は、若年で 15.4%、熟年で 10.4%、正反対と答えた夫婦は、若年で 34.1%、熟年では 40.2%、後はどちらとも言えないという結果でした。性格が違うという夫婦が以外に多く、大事なことは、パートナーをきちんと理解し、生活の場で夫婦が調和しているかどうかということらしいです。

似たもの夫婦は顔も似ているということもまことしやかに囁かれており、仲の良い夫婦ほど顔が似てくるという俗説もあるようです。みなさんのお宅はどうですか。

(H. N)