

地域医療支援病院・地域がん診療連携拠点病院・臨床研修指定病院（管理型）



労働者健康福祉機構 新潟労災病院

〒942-8502 上越市東雲町1-7-12 電話：025(543)3123

市民公開講座の一年間を振り返って

病院長 酒井 邦夫

昨年8月以来毎月1回、土曜日午前中に、当院職員を講師とする市民公開講座を院内の会議室で開催してまいりました。1年余り経過したところですが、これまでの実績や受講者に対するアンケート調査の結果をご報告させていただきます。

1. この一年間の開催実績

この一年間の開催実績をまとめると下表のようになります。テーマによっても異なりますが、回を重ねるにつれ参加人数は増える傾向にあります。市民の医療に対する関心の高さがうかがわれます。



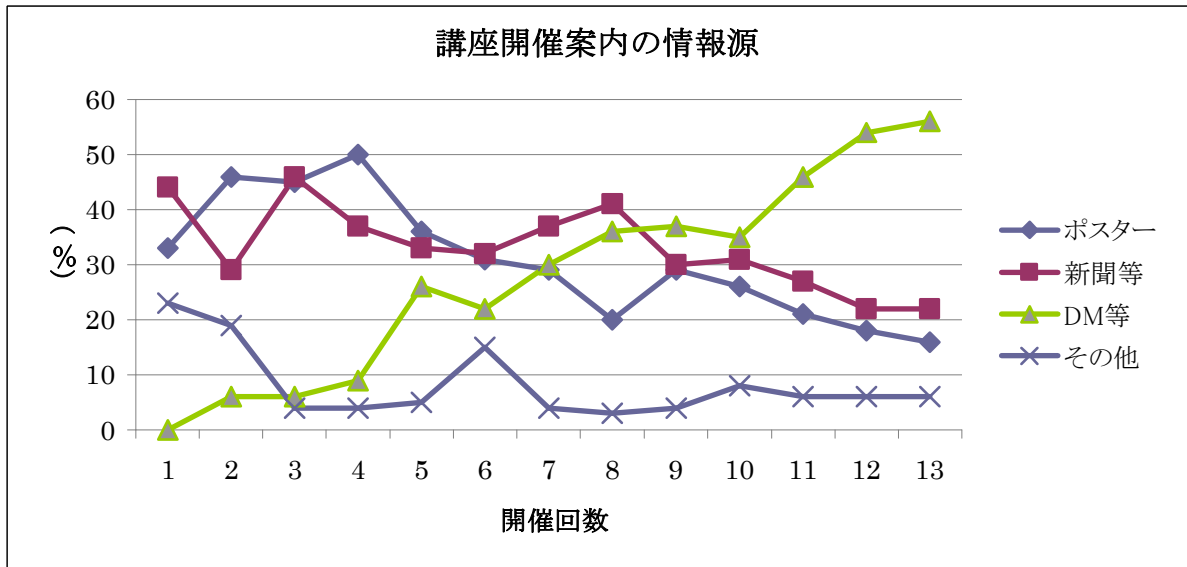
表：新潟労災病院市民公開講座の内容

| 回数 | 開催日 | テーマ | 講師 | 参加人数 |
|------|------------|-------------------------|--------------------|------|
| 第1回 | H20.08.23. | 肺がんってどんな病気？ | 井上 政昭部長 | 44人 |
| 第2回 | H20.09.27. | 鼻から入れる胃カメラ検査 | 合志 聡部長 | 66人 |
| 第3回 | H20.10.18. | 肝臓がんってどんな病気？ | 麻植弘正之医師 | 54人 |
| 第4回 | H20.11.29. | 大腸がんってどんな病気？ 大腸がんの治療 | 太幡 敬洋部長 伊達 和俊部長 | 120人 |
| 第5回 | H20.12.13. | 前立腺がんってどんな病気？ | 小池 宏副院長 | 130人 |
| 第6回 | H21.01.17. | 乳がんの基礎知識 | 藤田加奈子部長 | 102人 |
| 第7回 | H21.02.21. | がんの放射線治療 | 中野 敬太副部長 | 147人 |
| 第8回 | H21.03.28. | 膵臓がんってどんな病気？ 膵臓がんの治療 | 森 健次副部長 伊達 和俊部長 | 175人 |
| 第9回 | H21.04.18. | 麻酔について | 富士原秀善副院長 | 83人 |
| 第10回 | H21.05.16. | 人体、最高の臓器、脳の話 | 柿沼 健一部長 | 198人 |
| 第11回 | H21.06.20. | 腎臓病について | 荻野宗次郎部長 | 199人 |
| 第12回 | H21.07.25. | 骨粗鬆症について | 岡部 聡部長 | 201人 |
| 第13回 | H21.08.22. | インプラント治療について | 武藤 祐一部長 | 123人 |

2. アンケート調査のまとめ

受講者には、毎回簡単なアンケート調査を行ってまいりました。第1回から第13回までの受講者延べ1,642名中1,339名(81.5%)からいただいた回答の概要を記します。

最初に開催案内の情報源の推移をグラフで示します。はじめの頃は病院内外のポスター、新聞(上越タイムス、上越よみうり、新潟日報等)、町内回覧板等が主な情報源となっていました。次第に受講時の配布資料やダイレクトメール(過去の受講者名簿をもとにした開催案内)が主たる情報源となっております。繰り返し受講されるリピーターの方々が多いことがうかがわれます。



講演の分かりやすさに関する設問では、①大変分かりやすかった：53.3% (51～82%)、②だいたい理解できた：43.4% (18～49%)、③あまり理解できなかった：3.3% (0～10%)、となっています。9割以上の方々には、だいたいご理解いただいたようです。

講演が役に立ったかどうかの設問に対しては、①大変役立った：80.9% (71～90%)、②少し役立った：18.5% (10～28%)、③あまり役立たなかった：0.6% (0～2%) でした。約8割の方に大変役立ったと評価していただきました。

自由記載欄では、毎回多くのご意見をいただきました。改善できることについてはすぐに改善策を講じております。はじめの頃はPRが足りないとのことのご意見が多かったのですが、ダイレクトメールの発送等、広報活動を強化することにより、最近ではあまりみられなくなりました。一方参加者が増えるにつれて、後方の席からは見にくいとのことのご意見をいただくようになり、部屋の中ほどにスクリーンを増設したりして対応しております。講演内容に関するご意見については、教育委員会において今後の企画を検討する際の資料として活用させていただきます。

筆者自身は、ほとんど毎回講座に参加し、司会進行を担当させていただいておりますが、いつも市民の皆さまからの熱い期待を感じております。休日の病院は閑散としておりますので、今後もこのような活動のために病院を開放し、少しでも地域の皆さまに貢献できればと考えております。ご支援賜りますようよろしくお願いいたします。

透析療法の現況と看護の役割

透析看護認定看護師 飯田 明美



透析看護認定看護師となり4年目に入りました。私が透析室勤務については平成12年ですが、その当時は治療を受ける患者様のほとんどが外来通院の方でした。しかし近年では内科だけでなく外科や整形外科などの病棟でも、入院中の透析患者様を見かけることが多くなっています。これは透析患者数の増加や高齢化によるものと考えられますが実際のデータはどうか、6月に発表された統計をご紹介します。

日本透析医学会では、患者数をはじめとした透析療法にかかわる各種統計について、1年ごとに「わが国の慢性透析療法の現況」としてまとめています。それによるとわが国の2008年末の慢性透析患者数は28万2622人、前年に比べ7503人の増加でした。透析患者の数は1968年の調査開始から増え続けており、今回発表された28万2622人という数字は国民451.8人に1人が透析療法を受けていることを示しています。患者の平均年齢は65.3歳、透析を新たに導入した患者の平均年齢は67.2歳で前年に比べそれぞれ0.46歳、0.43歳上昇しています。

透析導入の原因となった原疾患の第1位は糖尿病性腎症で43.2%、続いて慢性糸球体腎炎(23.0%)、不明(10.6%)、腎硬化症(10.5%)という結果でした。糖尿病から起こる糖尿病性腎症と、主に高血圧などの循環器障害から起こる腎硬化症を足すと、原疾患全体の過半数(53.7%)に達していることから、生活習慣病に由来する病気から透析導入に至った患者様が多いことがわかります。これはわが国でも世界でも一般的な傾向であり、生活習慣病対策が透析人口増加の抑制に対していかに重要かを示しています。

また、療法別の数字では、施設で受ける血液透析は27万3276名、腹膜透析は9157名、在宅での血液透析は194名と大きな偏りがみられます。患者様の生活が多様化する中、腹膜透析や在宅血液透析、また腎移植の普及率向上が望まれています。

このような現況の中、透析看護には①透析導入前の患者に残された腎臓の機能が維持できるよう生活指導を行う ②透析療法選択時に患者自身が決定できるよう説明やアドバイスを行う ③透析の導入がスムーズに行われるための導入期指導を行う ④透析を受けている患者がより健康的で自分らしい生活を送ることができるよう調整を行う などの役割があります。慢性の病は患者様の人生の一部であり、どのように病に向き合い生きていくのかはそれぞれに違います。看護師は患者様個々の特性を正しく理解し、その患者様に適した指導や支援を行っていくことが必要です。



新潟労災病院の理念

“働く人の健康を守り、地域の急性期医療に貢献します”



新潟労災病院の基本姿勢

1. 良質で安全な医療を行います。
2. 患者の権利を尊重し、患者中心の医療を行います。
3. 地域の急性期医療を担当する高機能病院として、救急医療を行います。
4. 働く人の健康を守ります。



私たちの職場 会計課

私たち会計課の業務は、以下の4つの部署に分かれて機能しています。

会計係：窓口業務、決算業務、運営費に関わる毎月の支払いなどを行っています。病院内で動いている財産の管理・経営分析なども大切な業務で、未収金発生分析と防止にも力を注いでいます。

契約係：院内で使用する物品、薬品などの購入、役務、業務の委託など病院経営に必要な全ての契約業務を行い、日々価格削減に全力投球しています。毎年の予算計画・執行計画を作成し、病院収支の黒字確保と経営の安定化を計っています。

用度係：院内で使用される物品の払出、搬送、物品検収を行う傍ら、医療機器や設備品の故障があれば各部署へ点検、修理に駆けつけます。また、不要物品の処分、院内の環境整備を行っています。

設備管理（電機・ボイラ）：電機・冷房・空調・液体酸素のスペシャリストで、病院機能を安全に保っています。今年度はエネルギー削減対策にも取り組んでいます。

これからも病院機能の安定性、院内環境の機能向上、経営基盤の確立に努めていきますので皆様のご理解とご協力をお願いいたします。



10月 一日ドック等の予約状況

平成21年9月17日現在

| 項目 | 日にち | | | | | | | | | | | | | | | | | | | |
|----------|-----|---|---|---|---|---|---|---|---|----|----|----|----|----|----|----|----|----|----|----|
| | 1 | 2 | 3 | 4 | 5 | 6 | 7 | 8 | 9 | 10 | 11 | 12 | 13 | 14 | 15 | 16 | 17 | 18 | 19 | 20 |
| | 木 | 金 | 土 | 日 | 月 | 火 | 水 | 木 | 金 | 土 | 日 | 月 | 火 | 水 | 木 | 金 | 土 | 日 | 月 | 火 |
| 特定健診 | × | × | | | — | × | × | × | × | | | | × | × | × | × | | | — | × |
| 一日ドック | × | × | | | — | × | × | × | × | | | | × | × | × | × | | | — | × |
| 女性専用外来 | — | — | | | — | — | — | — | — | | | | — | — | — | — | | | — | ○ |
| 睡眠時無呼吸外来 | — | — | | | × | — | — | — | — | | | | — | — | — | — | | | ○ | — |
| 禁煙外来 | — | — | | | — | ○ | — | — | — | | | | ○ | — | — | — | | | — | ○ |

| 項目 | 日にち | | | | | | | | | | |
|----------|-----|----|----|----|----|----|----|----|----|----|----|
| | 21 | 22 | 23 | 24 | 25 | 26 | 27 | 28 | 29 | 30 | 31 |
| | 水 | 木 | 金 | 土 | 日 | 月 | 火 | 水 | 木 | 金 | 土 |
| 特定健診 | ○ | ○ | ○ | | | — | × | × | × | × | |
| 一日ドック | × | × | ○ | | | — | × | × | × | × | |
| 女性専用外来 | — | — | — | | | — | — | — | — | — | |
| 睡眠時無呼吸外来 | — | — | — | | | ○ | — | — | — | — | |
| 禁煙外来 | — | — | — | | | — | ○ | — | — | — | |

○予約可能 ×空き無し

* お申込み・お問い合わせ 空き状況等をご確認の上お申し込みください。

医事課医事係 小松 TEL025-543-3123 内線 1233

一日ドック検査項目

●基本検査 42,500円(税込)



| 項目 | 内容 | 項目 | 内容 |
|----------|------------------------------|-----|---|
| 身体計測 | 身長 体重 BMI(体格指数) 腹囲 | 生化学 | 総蛋白 アルブミン 総ビリルビン クレアチニン 尿酸 |
| 生理 | 血圧(2回) 心電図 心拍数 | | 総コレステロール 中性脂肪 HDLコレステロール LDLコレステロール |
| | 眼底検査(両眼) 眼圧検査 視力検査 | | GOT GPT γ-GTP ALP |
| | 聴力検査 | | 空腹時血糖値 HbA1c |
| 呼吸機能検査 | | 血球 | 赤血球数 血色素量 ヘマトクリット値 MCV MCH MCHC |
| 尿 | 尿蛋白 尿糖 尿潜血 PH 比重 | | 白血球数 |
| 胸部 腹部 | 胸部X線 胃内視鏡(経鼻内視鏡) 腹部超音波 | | 血小板数 |
| 便 | 便潜血(2回分) | 血清 | CRP |
| 診察 | 内科診察 質問 情報提供 | | 血液型(ABO) 血液型(Rh) |

●オプション検査

| 項目 | 内容 | 金額(税込) |
|-------------------|--|--------|
| 睡眠時無呼吸検査 (要予約) | 強いいびき、昼間の眠気、睡眠中に呼吸が止まるなどの不安をお持ちの方にぜひおすすめします。 | 5,250円 |
| 内臓脂肪測定検査 | CT検査にてへそのまわりの皮下脂肪と内臓脂肪を直接測定するものです。 | 3,150円 |
| 肺がんCT検査 | 肺がん、アスベスト(石綿)健康被害の有無等を調べるのに最も有効です。喫煙をやめられない方、肉親にがんの人がいる方はとくにおすすめします。 | 9,000円 |
| 乳がん検査 | 乳腺の触診とX線撮影のセットです。40歳を過ぎたら2年に1回は検査を受けましょう。 | 6,000円 |
| 前立腺がん検査 | 血液検査でPSAを測定します。50歳以上で頻尿や排尿困難な方におすすめです。 | 1,800円 |
| 子宮がん検査 (要予約) | 診察と子宮の入口である子宮頸部の細胞を採取して検査します。 | 3,500円 |
| 腫瘍マーカー検査 | 胃がん、大腸がん、膵がん、肝がんなどを調べる血液検査です。 | 3,050円 |
| 骨密度検査 | ダイエットの経験のある方、骨が折れやすくなる骨粗鬆症が気になる方におすすめします。 | 3,600円 |
| 肝炎検査 | B型肝炎、C型肝炎ウイルスによる感染の有無を調べます。 | 2,260円 |
| HIV検査 | エイズの感染の有無を調べるものです。 | 1,370円 |
| 頸部超音波検査 | 頸動脈の動脈硬化の有無を調べるもので、めまいやふらつきなどの症状のある方、高血圧、血糖値の異常が続いている方におすすめします。 | 3,675円 |
| 甲状腺機能検査 | 頸部前面の甲状腺の腫れが疑われる方、手のふるえ、動悸などの症状のある方におすすめします。3種類の甲状腺ホルモンを測定します。 | 3,675円 |

☆☆☆ 医師交代のお知らせ ☆☆☆



転入(10/1)

外科副部長 福田 進太郎
脳神経外科副部長 梨本 岳雄
歯科臨床研修医 渡部 平馬

転出(9/30)

外科副部長 上原 智仁
第2脳神経外科部長 渡辺 直人

プロフィールについては、次号でお知らせします。



散 歩 道



政権交代だそうです。

高速道路の無料化、建設中のダムの中止などが騒がれています。

高速道路は利用回数が多い人や運送会社には割引があれば良いと思われませんが、整備や安全性、混雑を避けるには無料は良くないのでは。JRが更に不便になっても困ります。

突然の中止では、ダム建設が始まってしまっていた地域の人々の気持ちは、はかりしれないものがあります。

マニフェストの厳守が、変な方向へ向かなければ良いと考えてしまいます。

そういえば、後期高齢者医療制度も廃止となるとか。混乱が生じないことを祈ります。

(S. O)